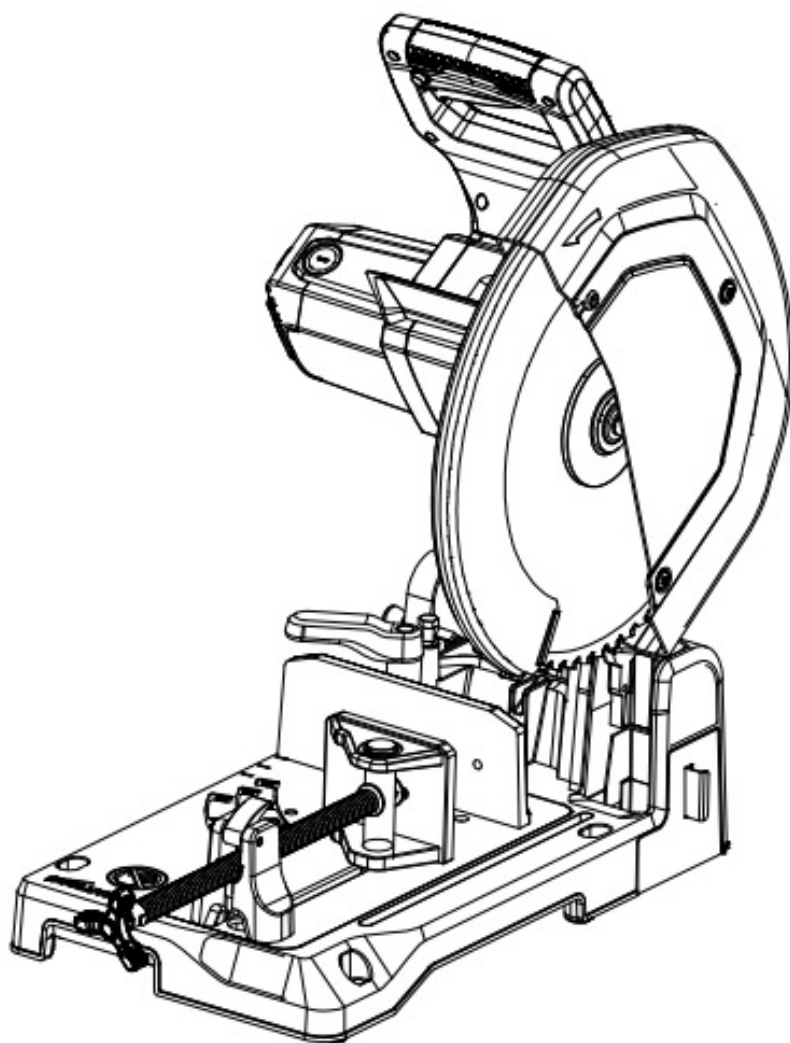


Metallkapsåg

Steel cutting saw



Item No:
533329



Kontaktinformation

Verktysboden Erfilux AB
Källbäckstrydgatan 1
SE-507 42 Borås
Telefon: 033-202650
Mejl: info@verktysboden.se

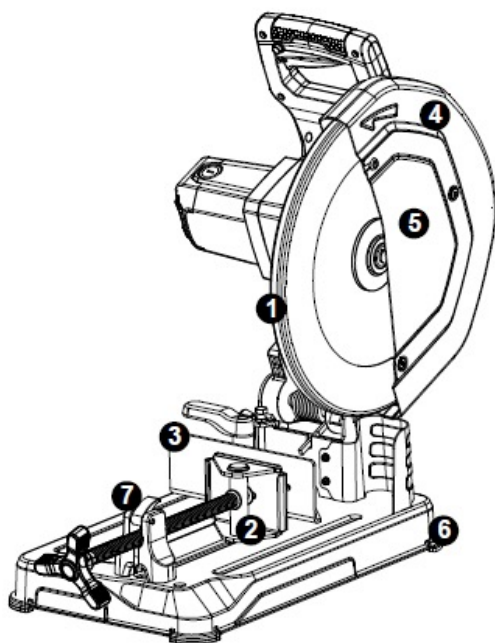
Miljöskydd / Skrotning

Återvinn önskat material, släng det inte bland hushållssoporna. Alla maskiner, tillbehör och förpackningar skall sorteras och lämnas till en återvinningscentral och där kasseras på ett miljövänligt sätt.



Specifikationer

Spänning.....	230V
Frekvens.....	50Hz
Effekt.....	2200W
Hastighet.....	1500r/min
Sågklingans diameter.....	355mm



- | | |
|--------------------------|----------------|
| 1. Nedre bladskydd | 5. Skydd |
| 2. Vridbart skruvstycke | 6. Gnistskydd |
| 3. Flyttbart skruvstycke | 7. Snabbmutter |
| 4. Övre bladskydd | |

Säkerhetsregler

Observera att om du inte följer dessa regler kan det orsaka allvarliga skador.

- Läs och följ säkerhetsreglerna noggrant för att inte orsaka några olyckor.
- Före användning, läs instruktionsmanualen och förstå hur sågen ska användas.
- Använd skyddskåpan.
- Använd skyddsglasögon.
- Håll arbetsplatsen ren för att undvika olyckor.

- Arbetsområdet bör ha rätt belysning.
- Stå stabilt när du arbetar med sågen.
- Håll barn och besökare borta från arbetsplatsen.
- Tvinga inte sågen. Använd lämplig hastighet, det gör att sågen fungerar bättre.
- Bär ordentliga kläder, använd inte löst sittande kläder, handskar och halsband etc.
- Stå i en stabil position medan du arbetar med sågen.
- Håll långt hår borta från sågen.
- Under drift, fixera arbetsstycket med en klämma. Det är säkrare än att hålla arbetsstycket för hand.
- Under drift, sträck dig inte över verktyget.
- Underhåll verktyget noggrant. Enligt standarden, smörj och byt tillbehör. Koppla bort strömkällan vid underhåll som t.ex. byte av reservdelar, sågblad etc.
- Använd rekommenderade delar, fel kan orsaka skada.
- För att förhindra en oavsiktlig start, se till att strömbrytaren alltid är i ett AV-läge när du ansluter verktyget till ström.
- Kontrollera verktyget regelbundet. Innan du använder verktyget igen, kontrollera noggrant verktygsskyddet eller andra delar. Om det finns någon skadad del, reparera eller byt ut.
- När du kopplar bort strömmen eller vrider sågen, vänta tills den har stannat helt innan du lämnar arbetsområdet.
- Använd inte sågen när du är påverkad av droger eller alkohol.
- När du monterar, ansluter eller återansluter motorn, se till att fästkontakten är bortkopplad från eluttaget.
- Varning: Använd sågen i ett väl ventilerat utrymme.
- Rör inte sågklingan med händerna.
- Se till att arbetsstycket är väl förankrat.
- Innan du flyttar bort arbetsstycket eller ändrar dess vinkel, bör sågklingan sluta rotera helt.
- När du monterar sågklingan, dra försiktigt åt spindelskruven.
- Dra inte åt för hårt det kan orsaka skador på sågen.
- Använd endast sågklingor vars hastighet är minst 3900/min.
- Kontrollera alltid före användning om sågklingan har sprickor eller andra skador. Byt ut den omedelbart.
- Se till att sågklingan inte kommer i kontakt med arbetsstycket innan du slår på strömbrytaren.
- Innan du börjar såga, kontrollera att motorn fungerar korrekt.

- Efter påslagning sänker du sågklingan något tills den nuddar arbetsstycket och börjar sedan såga. Låt inte sågklingan skaka och hoppa. Det kan skada sågen.
- Använd alltid skyddet.
- Använd inte sågen i närheten av brandfarlig vätska eller gas. För att undvika elektriska stötar, använd inte verktyget på våta platser eller i regn.
- Sågen är utformat för att skära metall. Använd den inte för att kapa trä, tegelstenar i aluminium och magnesium.
- Vid montering av ett ny sågklinga, låt sågen vara igång med den nya sågklingan i 1 minut innan den ska såga i materialet.
- Koppla ur anslutningskontakten från eluttaget före underhåll eller justering.
- Om någon del eller komponent i verktyget saknas eller är skadad, koppla ur strömkällan och byt ut delen och börja sedan arbeta.

1. Lossa såghuvudet

När det släpps från det låsta läget kommer sågklingan automatiskt att höjas till det övre läget. Lossa skärhuvudet från låst läge.

2. Tryck lätt på såghandtaget

Dra ut huvudets låsstift och lås i det yttre läget (Figur 1) för att låta såghuvudet höjas till sitt övre läget.

- Skaka försiktigt såghuvudet upp och ner.
- Dra ut låsstiftet helt och vrid 1/4 varv för att låsa den yttre platsen.
- Obs: Vi rekommenderar att du låser såghuvudet när du inte använder sågen. Ställ den i sitt nedåtriktade läge så att låsstiftet är helt insatt i dess uttag.

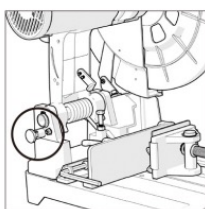


Fig. 1

3. Installera eller ta bort sågklingan

Varning: Använd endast originalblad eller anpassade sågklingor för denna såg. Se till att den maximala hastigheten är kompatibel med sågen. Varning: Utför endast denna operation när maskinen är frånkopplad från strömförsörjningen. Obs: Det rekommenderas att operatören byter ut maskinen under installationsprocessen. Bär skyddshandskar när du hanterar sågklingan.

3.1 Ta bort sågklingan

- Se till att skärhuvudet är i sitt övre läge.
- Lossa fästskruvarna och vrid skyddet uppåt, så att maskinens dorn kan friläggas. (Fig.2).
- Tryck på spindellåsknappen för att aktivera spindellåset (Fig.3).
- Använd den medföljande sexkantsnyckeln för att lossa spindelskruven (fig.4).
- Obs: Dornskruven är högergängad.
- Vrid medurs för att dra åt. Vrid moturs för att lossa.
- Ta bort dornskruven, brickan och den yttre bladets fläns och förvara säkert för framtida installation.
- Vrid för hand för att dra tillbaka det nedre bladskyddet uppåt till det övre bladskyddet. (Fig.5).
- Ta bort bladet och lämna den inre bladets fläns i sitt underhållsläge.

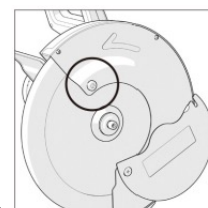


Fig. 2

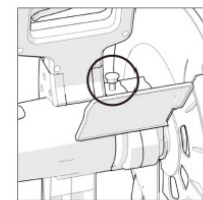


Fig. 3

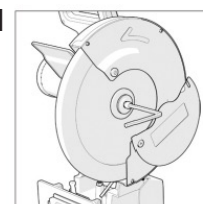


Fig. 4

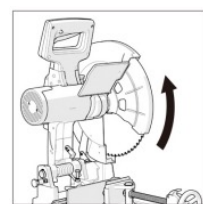


Fig. 5

3.2 Montera sågklingan

Se till att skärhuvudet är i sitt övre läge.

- Se till att alla delar är fria från damm och skräp.
- Installera på den och se till att pilens riktning på sågklingan är densamma som pilens riktning på skyddet. (Fig. 6)
- Sätt tillbaka den yttre bladflänsen, brickan och spindelskruven.
- Tryck på spindellåsknappen för att låsa spindeln.
- Använd en 8 mm insexnyckel för att dra åt spindelskruven.

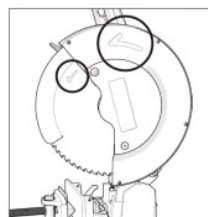


Fig. 6

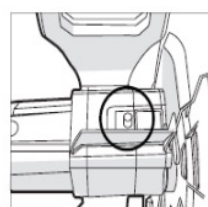


Fig.A

- Sätt tillbaka skaftskyddet till underhållsläget och dra åt Phillips-skruven.
- Vrid bladet för hand för att kontrollera om spindellåset har frigjorts.
- Se till att ta bort insexnyckeln från dornskruven och förvara den på rätt sätt för framtida bruk.
- Kontrollera installationen, genom att sänka och höja skärhuvudet flera gånger med det infällbara nedre bladskyddet.
- Varning: kontrollera alltid att sågbladet är monterat korrekt och säkert innan du börjar använda sågen.

4. Justering av skärslag

Sågen kan justeras för att förhindra att sågklingan vidrör maskinens bas. Sänk ner skärhuvudet och kontrollera om sågklingan är i kontakt med basen. Gör sedan följande:

- Lossa låsmuttern på skruven för nedåtgående slagbegränsning. (Fig. 7A)
- Vrid justerskruven (moturs) för att minska skärhuvudets nedåtgående slag. (Fig. 7B)
- Vrid justerskruven (medurs) för att öka skärhuvudets nedåtgående slag.
- När skärhuvudet är i rätt position, dra åt justerskruvens låsmutter.

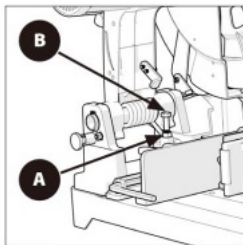


Fig. 7

5. Justering av sågvinkel

- Lossa M10 insexskruvarna och låsskruvarna för spakhandtaget. (Fig. 8)
- Vrid de bakre skruvstädskäftarna till önskad vinkel.
- Använd den medföljande insexnyckeln för att dra åt sexkantskruven ordentligt och dra sedan åt låsskruven för spaken.

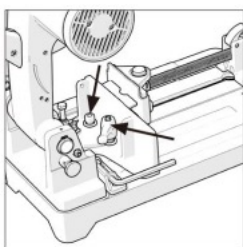


Fig. 8

Varning: Spakhandtagets låsskruv har en fjäderbelastad omställningsbar spak. Det kan vara nödvändigt att flytta spaken för att säkerställa att låsskruven kan dras åt helt när de bakre skruvstädskäftarna är vinklade.

För att flytta spaken på skruven, dra spaken uppåt och vrid spaken till ett lämpligt läge (ett läge som gör det möjligt att dra åt skruven) för att frigöra spaken och dra åt skruven. De främre skruvstädskäftarna kompenserar automatiskt för varje inställd vinkel på de bakre käftarna, eller anpassar sig till oregelbundet formade arbetsstycken.

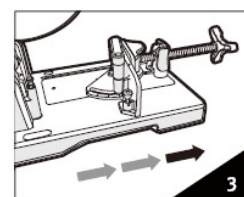
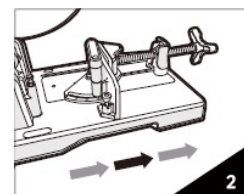
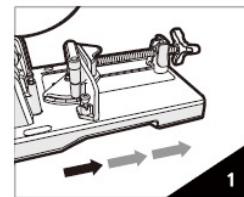
Sätt tillbaka det bakre skruvstycket

De bakre skruvstädskäftarna kan tas bort från basen och flyttas. (Fig. 9)

Byt position

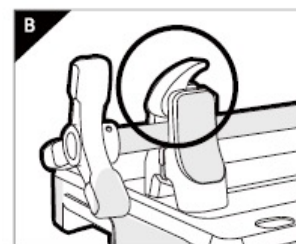
- Ta bort M10 insexskruvar och låsskruvarna för spakhandtaget och alla brickor som låser den vid basen.
- För att ta bort låsskruven som hanteras av spaken, använd en platt skruvmejsel för att skruva loss låsskruven från sitt underhållsläge och dra i spaken och håll i fjädern.
- Det finns det tre lägen tillgängliga.
- Byt ut låsskruven och hylshuvudets skruv mot spakens nya reparationsplats. Se till att alla standard- och låsbrickor är korrekt placerade. Flytta tillbaka de bakre skruvstädskäftarna till det bakre läget.

Fig. 9



Snabbjustering

För enkelhet och användarvänlighet är skruvstyckena utrustade med en snabb framåttång. Använd den för att snabbt justera det främre skruvstället. Lyft upp "Quick-fit muttern" (Fig. 11A).



- Skjut det främre stoppet till önskat läge.
- Sätt tillbaka "Quick-fit muttern" till sitt monteringsläge (Fig. 11B).
- Dra åt skruvstället för att fixera arbetsstycket.
- Kontrollera arbetsstyckets säkerhet innan du skär.

Varning: Muttern måste återföras till sitt underhållsläge och helt i ingrepp med gängan på den långa skruven. Innan du säkrar, dra en aning bakåt i skruvstädets handtag för att säkerställa att muttern är placerad rätt. Att använda sågen utan mutter är farligt och kan leda till skador.

Förbered för användning

- Stå stabilt och med god balans vid användning av sågen.
- OBS: Den kortaste längden på arbetsstycket måste vara 8 mm eller längre för att undvika att sågklingan faller ut sågskåran och orsakar potentiell fara.(Fig.12).

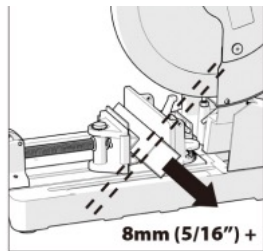


Fig. 12

- Varning: Se till att arbetsstycket sitter ordentligt fast i skruvstället annars kan olyckor uppstå.
- Innan arbetsstycket kläms på plats ska basen av sågen vara ren, det ska inte finnas spån eller annat i vägen.
- Efter kapning, se till att det sågade materialet är fritt och inte fastnar i sågklingan.
- Såga inte för små bitar med denna såg då kan skador uppstå.

6. Strömbrytare

Denna maskin är försedd med en strömbrytare för säker start.

För att starta sågen gör så här:

- Använd tummen för att trycka på säkerhetslåsknappen på sidan av handtaget.
- Tryck på huvudavtryckaren för att starta motorn.
- Varning: Starta aldrig sågen när sågbladets sågkant är i kontakt med arbetsstyckets yta.

7. Användning

- Placera skärhuvudet i det övre läget, sätt på motorn och låt den gå med full hastighet.
- Sänk försiktigt skärhuvudet.
- Använd först ett lätt tryck för att långsamt föra in sågklingan i materialet för att förhindra att det fastnar.
- Öka gradvis trycket när sågklingnan kommer in i arbetsstycket. Tvinga inte sågen, låt den göra jobbet.
- Obs: Genom att applicera överdrivet tryck på sågen kommer skärprestandan inte att förbättras, det kan minska sågklingans och motorns livslängd.
- Minska trycket när bladet börjar lämna materialet.
- Efter kapning återgår skärhuvudet till det övre läget och stänger sedan av motorn.
- Först efter att motorn har stoppats helt och sågklingan är täckt av skyddet, kan du ta bort handen eller arbetsstycket från sågen.

8. Underhåll

- Obs: Allt underhåll måste utföras med sågen avstängd och frånkopplad från strömförsörjningen/batteriförsörjningen.
- Kontrollera att alla säkerhetsfunktioner och skyddsanordningar fungerar regelbundet.
- Ingen smörjning behövs, detta har redan gjorts vid tillverkning. Rengör sågen regelbundet med en fuktig trasa.
- Varning: Försök inte rengöra genom att föra in vassa föremål genom öppningen i sågens hölje. Använd tryckluft för att rengöra sågens ventiler. Överdriven gnistbildning kan tyda på slitage av smuts motorn. Om sågen behöver repareras så ska en kvalificerad reparatör utföra arbetet.

EG FÖRSÄKRAN OM ÖVERENSSTÄMMELSE

MD 2006/42/EC, EMC 2014/30/EU

ORIGINAL DEKLARATION

Vi, tillverkaren

Företag: Verktøgsboden Erfilux AB
Adress: Källbäckstrydsgatan 1, SE-507 42 Borås, Sweden
Telefon: +46-33-2026 53

intyggar att konstruktion och tillverkning av denna produkt marknadsförd under varumärket PELA

Maskin: Metallkapsåg 355mm
Typbeteckning: S355
Artikelnummer: 533329

följer alla relevanta bestämmelser i enlighet med MD 2006/42/EC, EMC 2014/30/EU

För att tillmötesgå ovan nämnt direktiv har följande harmoniserade standarder använts:

Standard:

EN 55014-1:2017+A11:2020, EN 55014-2:2015, EN IEC 61000-3-2:2019, EN 61000-3-11:2000,
EN ISO 12100:2010, EN 62841-1:2015+AC:2015, EN ISO 16093:2017

Notified body: Intertek Deutschland GmbH
Adress: Strangenstrasse 1 70771 Leinfelden-Echterdingen
ID-nummer: 0905
Certifikatsnummer: 20SHW1795-01, 200800576HZH-V1

Denna produkt var CE märkt år: 2021

Person som är behörig att ställa samman den tekniska dokumentationen, och är etablerad i Europeiska gemenskapen:

Namn: Lars Edwardsson
Adress: Källbäckstrydsgatan 1, SE-507 42 Borås, Sweden

Denna deklaration gäller uteslutande för produkten i det utförande den placerades på marknaden och exkluderar komponenter som tillförs nu och/eller vid senare tillfälle av slutkunden.

Stad och land: Borås, Sverige

Datum: 15/11/2021

Namn:
Befattning:


Magnus Johansson
Inköpschef

VERKTØGSBODEN



Contact

PELA Tools
Solångsvägen 13
SE-513 70 Borås
Phone: 033-202650
E-mail: order@pelatools.com

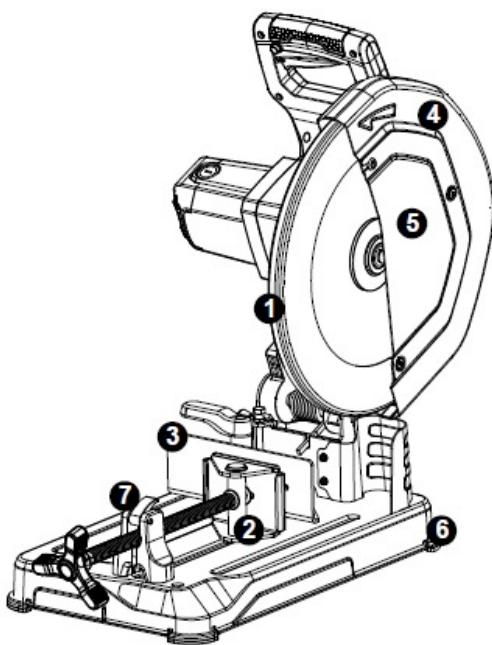
Environmental protection / Scrapping

Recycle any unwanted material, do not throw it in the household rubbish. All machines, accessories and packaging must be sorted and left at a recycling center and disposed of in an environmentally friendly manner.



Specifications

Voltage.....	230V
Frequency.....	50Hz
Rated power.....	2200W
No load speed.....	1500r/min
Blade diameter.....	355mm



- | | |
|--------------------------|---------------------|
| 1. Lower blade guard | 5. Protective guard |
| 2. Front swivel vice jaw | 6. Cover |
| 3. Relocatable rear vice | 7. Quick-fit nut |
| 4. Upper blade guard | |

Safety rules

Note if you do not abide by these rules, it may cause serious damage to the user.

- Read and follow the safety rules carefully to not cause any accidents.
- Before operation, please read the instructions manual and understand the tool usage.
- Use the safety cover.

- Wear safety glasses.
- Take away wrench. Before starting to operate, always confirm that the wrench is taken away from the tool.
- Keep the working place clean to avoid accidents.
- The work area should have proper lighting.
- Stand stable when working with the saw.
- Keep children and visitors away from the working area.
- Do not force the tool. The tool must be used at a suitable speed so that it can cut better and safer.
- Wear proper clothing, do not wear loose clothing, gloves, and necklace etc.
- Stand in a stable position while working with the tool.
- Keep long hair away from the tool.
- Use safety glasses.
- During operation, fix the workpiece with a clamp. It is safer than holding the workpiece by hand.
- During operation, do not stretch across the tool.
- Maintain the tool carefully. According to the standard, lubricate and change the attachment. Disconnect the power source during maintenance such as changing attachment, saw blade etc.
- Use recommended attachment, using wrong attachment may cause injury.
- To prevent an accidental start, make sure that the switch always is in an OFF position when plugging in the tool to power.
- Inspect the tool regularly. Before using the tool again, carefully check the tool shield or other parts. If there is any damaged place, repair or replace the parts properly.
- When disconnecting the power or turning of the tool wait for the tool to be in a complete stop before leaving the work area.
- Do not use the tool when under the influence of drugs or alcohol.
- When mounting, connecting, or reconnecting the motor, make sure that the attachment plug is disconnected from the power receptacle.
- Warning: some materials can be harmful to your health. Operate the tool in a well ventilated area.
- Before operation, tighten the axle screw and all clamps.
- Before operation, make sure that the axis lock is off.
- Always use shield and operate as procedures.
- Do not touch the cutting disc by hand.
- To avoid the workpiece from moving, fix it firmly.
- Do not stretch your hand across the bottom or back of the cutting disc.
- Before you move the workpiece or change its

angle, the cutting disc should stop its rotation completely.

- When mounting the disc, carefully tighten the spindle screw. Over tightness may cause damaging of cutting disc and its flange.
- Before operation, always check whether the cutting disc has cracks or other damage.
- Replace the damaged cutting disc immediately. Only use defined disc flange. Make sure that cutting disc does not touch the workpiece before turning on the switch.
- Before starting to cut, confirm that the motor works properly.
- After switching on, slightly lower the cutting disc until it touches the workpiece, then start to cut. Do not let the disc shake and jump.
- This will damage the round edge and may damage the disc.
- The cutting times and quality of each disc may change a lot according to the cutting time. Quick cutting may cause the disc to wear quickly.
- Use the disc shield at all times.
- Do not use the tool at the surround of inflammable liquid or gas. To avoid an electric shock, do not use the tool at a wet place or in rain.
- The tool is designed to cut iron metal. Do not use it for cutting wood, brick aluminum and magnesium.
- While mounting a new disc you should not align with the disc start the tool. Before cutting, run the tool for 1 min.
- Disconnect the attachment plug from the power receptable before maintenance or adjustment.
- If any part or component of the tool is missed or damaged, disconnect the power source and change the part, then start to operate.

1. Ready to release the cutting head

Once released from the locked position, the cutting head will automatically rise to the upper part position. Release the cutting head from the locked position.

2. Press the cutting handle lightly

Pull out the head locking pin and lock in the external position (Figure 1) to let the cutting head rise to its upper position.

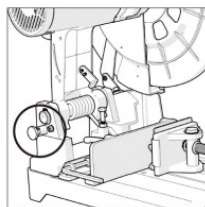


Fig. 1

- Gently shake the cutting head up and down.
- Pull out the locking pin completely and turn 1/4 to lock external position.

Note: We recommend locking the cutting head when not using the machine. Set it in its downward position so that the locking pin is fully inserted into its socket.

3. Install or remove the blade

Warning: Only use original blades or designed blade for this machine. Ensure the maximum blade speed compatible with the machine.

Warning: Perform this operation only when the machine is disconnected from the power supply.

Note: It is recommended that the operator replace the machine during the installation process. When operating the blade, consider wearing protective gloves.

3.1 Remove the blade

- Make sure the cutting head is in its upper position.
- Loosen the fastening screws and rotate the shield upward, exposing the mandrel of the machine. (Fig.2)
- Press the spindle lock button to engage the spindle lock (Fig.3)
- Use the provided hex wrench to loosen the spindle screw (Fig.4)
- Note: The mandrel screw has right-hand threads.
- Turn clockwise to tighten. Turn counter clockwise to loosen.
- Remove the mandrel screw, washer and outer blade flange and store safely, for future installation.
- Rotate by hand to retract the lower blade guard upward to the upper blade guard. (Fig.5)
- Remove the blade and leave the inner blade flange in its maintenance position.

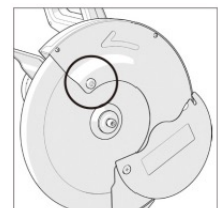


Fig. 2

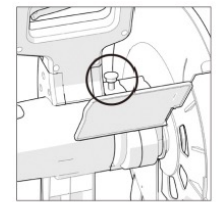


Fig. 3

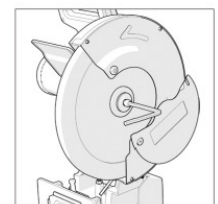


Fig. 4

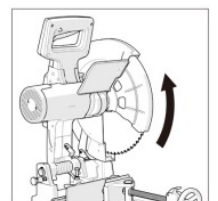


Fig. 5

3.2 Install the blade

- Make sure the cutting head is in its upper position.
- Make sure all components are free of dust and debris.
- Install the blade on the inner blade flange and the mandrel, make sure the arrow direction on blade is the same as the arrow direction on the blade guard. (Fig.6)

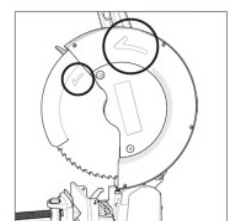


Fig. 6

- Reinstall the outer blade flange, washer, and spindle screw.
- Press the spindle lock button to lock the spindle.
- Use an 8 mm hex wrench to tighten the spindle screw.

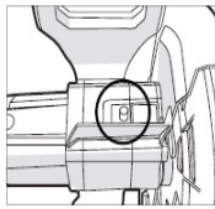


Fig.A

- Put the shank guard back to its maintenance position and tighten the Phillips screw.
- Rotate the blade by hand to check whether the spindle lock has been released.
- Make sure to remove the hex wrench from the mandrel screw and store it properly for future use.
- Check the installation, especially by lowering and raising the cutting head several times operating retractable lower blade guard.

Warning: After installing a new blade, always run the machine for a few minutes. Keep away from the blade. If it contains undetected defects, it may break during the trial operation.

4. Cutting stroke adjustment

The downward stroke of the cutting head is adjusted to prevent the blade from touching the metal base of the machine, the downward stroke of the cutting head can be adjusted.

Put down the cut head and check whether the blade is in contact with the machine base. If you need to adjust down stroke of the whole cutting head:

- Loosen the lock nut on the downward stroke limit screw. (Fig.7A)
- Rotate the adjusting screw (anticlockwise) to reduce the cutting head's downstroke. (Fig.7B)
- Turn the adjusting screw (clockwise) to increase the downward stroke of the cutting head.
- When the cutting head reaches a satisfactory downward stroke, tighten the adjustment screw lock tight nut.

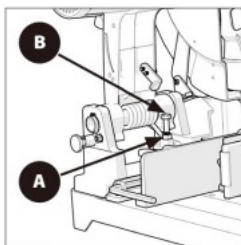


Fig. 7

5. Cutting angle adjustment

Note: The lower jaw can be turned 45 degrees. The factory setting of the rear vise is 00 (the blade is 90 degrees), so that the blade just passes through the material located in the vise. For angled cuts, the rear vise can swing through (up to) 45 degrees, and the vise jaws include angle measurement scale for easy setting.

Change the jaw angle of the back vise:

- Loosen M10 socket head cap screws and lever handle lock screws.(Fig.8)
- Rotate the rear vise jaws to the desired angle.
- Use the provided hex wrench to firmly tighten the hex screw, and then tighten the lever handle locking screw.

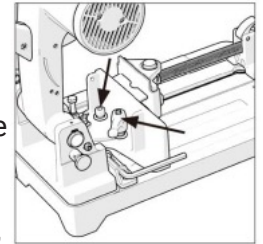


Fig. 8

Warning: The lever handle locking screw has a spring-loaded repositionable lever. It may be necessary to reposition the lever to ensure that the locking screw can be fully tightened when the rear vise jaws are angled.

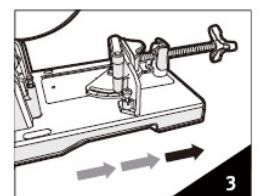
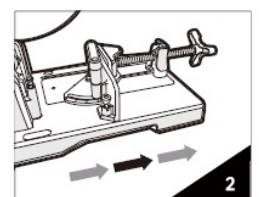
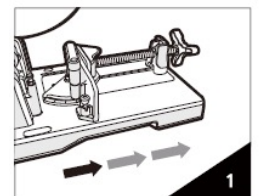
To reposition the lever on the screw, pull the lever up and rotate the lever to a convenient position (a position that allows tightening the screw) to release the lever and tighten the screw. Front vise jaws will automatically compensate for any set angle of the rear jaws, or adapt to irregularly shaped workpieces.

Reposition the rear vice

The rear vise jaws can be removed from the machine base and repositioned.(Fig.9)

Repositioning steps:

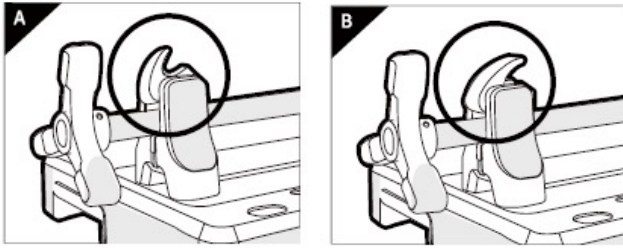
- Remove M10 socket screws and lever handle lock screws, and all the washers that lock the lower jaw to the machine base.
- To remove the locking screw handled by the lever, use a flat head screwdriver unscrews the locking screw from its maintenance position, and pull the lever and hold the spring.
- After repositioning the vise jaws, since there are six on the machine base threaded holes, so there are three possible positions available.
- Replace the locking screw and sleeve head screw with the lever new repair location. Make sure that all standard and lock washers are position correctly. Reposition the rear vise jaws to the rear position and enable cutting the rear tiger in a more forward position of wider block of jaws.



Quick adjustment mechanism

For speed and convenience, the vise operating mechanism is equipped with quick forward rod. Use it to quickly adjust the front vise.

Raise the "Quick-fit nut" (Fig.11A)



- Slide the front jaw to the desired position.
- Return the "Quick-fit nut" to its installation position (Fig.11B).
- Tighten the vise to fix the workpiece.
- Check the safety of the workpiece before cutting.

Warning: "Quick-fit nut" must be returned to its maintenance position, and fully mesh with the thread on the long vise screw. Before clamping, pulling back slightly on the handle of the vise will help make sure to install the "Quick Install Nut". Using without "quick-fitting nuts" is dangerous if the machine to fully mesh with the vise thread, do not try.

Prepare for cutting according to operating instructions

- Maintain a good foothold and balance and stand aside.
- CAUTION: The minimum length of cut piece must be 8 mm (5/16 inch) or more longer to avoid the blade falling out of the blade slot and causing any potential danger. (Fig.12).
- Warning: Freehand cutting is the main cause of accidents and should not be tasted.
- Make sure the workpiece is firmly fixed in the vise.
- Before clamping the workpiece in place, the machine base should be clean, not any dirt or sawdust etc.
- After cutting, make sure that the "cut" material can be freely removed from the blade moves laterally. Make sure that the "cut-off" parts are not.
- Do not use this saw to cut small pieces. If your hand is near the workpiece being cut within 150mm of the saw blade, the pieces are too

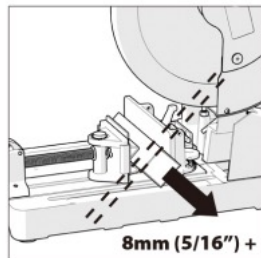


Fig. 12

small. The angle should be clamped in the inverted position so that the tip of the section on top.

6. On / off switch

This machine is equipped with a safe start trigger switch.

To start the tool:

- Use your thumb to press the safety lock button on the side of the handle.
- Press the main trigger switch to start the motor.
- Warning: Never start the saw when the cutting edge of the saw blade is in contact with the surface of the workpiece.

7. Cutting steps

- Place the cutting head in the upper position, turn on the motor and allow it to run at full speed.
- Gently lower the cutting head.
- Firstly, use a slight pressure to slowly introduce the blade into the material to prevent the blade from being caught.
- Gradually increase the pressure when the blade enters the workpiece. Do not force the machine, let the blade do the work.
- Note: By applying excessive pressure on the machine, the cutting performance will not improve, doing so may reduce blade and motor life.
- Reduce pressure when the blade starts to exit the material.
- After cutting, the cutting head returns to the upper position, and then turn off the motor.
- Only after the motor is completely stopped and the fixed blade is covered by the lower blade shield, then you can remove your hand or workpiece from the machine.

8. Maintain

- Note: Any maintenance must be performed with the machine turned off and disconnected from the power supply / battery supply.
- Check that all safety functions and protective devices are operating regularly.
- All motor bearings in this machine are lubricated for life. No further lubrication is required. Use clean the plastic parts of the machine with a clean damp cloth. Do not use solvents or similar products that may damage plastic parts.
- Warning: Do not attempt to clean by inserting sharp objects through the opening in the machine's casing. Use compressed dry air to clean the vents of the machine. Excessive sparking may indicate dirt or carbon brush wear in the motor. Reparation should only be made by qualified professionals.

EU Declaration of Conformity

MD 2006/42/EC, EMC 2014/30/EU

ORIGINAL Declaration of conformity

We, the manufacturer

Company: Verktysboden Erfilux AB
Address: Källbäckstrydsgatan 1, SE-507 42 Borås, Sweden
Telephone number: +46-33-2026 53

Declare under our sole responsibility that the product

Machine: Steel cutting saw
Type designation: S355
Item number: 533329

fulfils all relevant provisions of the MD 2006/42/EC, EMC 2014/30/EU

To show compliance with the above Directives the following harmonized standards have been applied:

Standards:

EN 55014-1:2017+A11:2020, EN 55014-2:2015, EN IEC 61000-3-2:2019, EN 61000-3-11:2000, EN ISO 12100:2010, EN 62841-1:2015+AC:2015, EN ISO 16093:2017

Notified body: Intertek Deutschland GmbH
Address: Strangenstrasse 1 70771 Leinfelden-Echterdingen
ID-number: 0905
Certificate number: 20SHW1795-01, 200800576HZH-V1

This product was CE marked year: 2021

Person authorized to compile the technical file:

Namn: Lars Edwardsson
Adress: Källbäckstrydsgatan 1, SE-507 42 Borås, Sweden

This declaration relates to the machinery in the state in which it was placed on the market, and excludes components which are added and/or operations carried out subsequently by the final user.

City and Country: Borås, Sverige Date: 15/11/2021

Name: 
Position: Magnus Johansson
Purchasing Manager

VERKTYGSBODEN





Verktgysboden Erfilux AB Källbäcksrydsgatan 1, SE-507 42 Borås

© Verktgysboden · Borås · Sweden · 0120504-03